



لائحة المدربين

16 Feb 2025

الفهرس

**المادة الأولى: التعاريف**

**الباب الاول: النواحي الفنية**

الفصل الاول: شروط ودرجات المدربين والترقية

الفصل الثاني: مناطق كافة المدربين

الفصل الثالث: الاعتماد

الفصل الرابع: المشاركة في المسابقات والبطولات

الفصل الخامس: المخالفات والعقوبات

الفصل السادس: الأحكام العامة



## المادة الأولى: التعريفات

### مقدمة

يقصد بالعبارات التالية المعاني الموضحة مقابل كل منها

### المادة الأولى: التعاريف

المملكة: المملكة العربية السعودية

اللجنة: اللجنة الأولمبية والبارالمبية العربية السعودية.

الاتحاد: الاتحاد السعودي للتسلق والهايكنج .

اللائحة: لائحة المدربين.

لوائح الاتحاد: هي جميع اللوائح الصادرة عن الاتحاد السعودي للتسلق والهايكنج على سبيل المثال لا الحصر النظام الأساسي ولائحة الانضباط والأخلاق واللوائح الرياضية.

المدرّب: هو المدرّب المسؤول عن لاعب تسلق أو فريق تسلق. يكون المدرّب مسؤولاً عن توجيه وتدريب اللاعبين قبل أو أثناء المسابقات والبطولات ومساعدتهم على تحقيق أفضل أداء ممكن. يكون لدى المدرّب معرفة متعمقة بقواعد وتقنيات التسلق، وقدرة على تحليل أداء اللاعبين وتقديم التوجيه والنصائح المناسبة لتحسينه. كما يساهم المدرّب في وضع استراتيجية اللاعب أو الفريق وتخطيط التدريبات والتحضيرات اللازمة للبطولة. قد يتعاون المدرّب مع مدربين مختلفين لتدريب تقنيات معينة أو مجموعات عمرية مختلفة.

مركز التحكيم: مركز التحكيم الرياضي وهي السلطة العليا المختصة بحل النزاعات المتعلقة بالرياضة من خلال قرار تحكيم نهائي وملزم.

المنشآت التعليمية: هي المنشآت التعليمية الأكاديمية والتي تكون مرخصة من وزارة التعليم مثل المدارس والجامعات.

لاعب: هو شخص حاصل على عضوية لاعب تسلق صادرة من الاتحاد وتخوله للمشاركة في المسابقات والبطولات

الاتحاد الدولي للتسلق الرياضي IFSC: هو الاتحاد الدولي المشّرع للتسلق الرياضي.

رخصة مدرب مبادئ التسلق: هي رخصة من ثلاثة مستويات تقدم من الاتحاد السعودي للتسلق وتخول حاملها بالاشراف على جدران التسلق بالمنشآت التعليمية والمراكز الرياضية والترفيهية ويقدم دورة أساسيات التسلق الرياضي والسلامة فقط.

رخصة مدرب مهارات التسلق: هي رخصة من خمسة مستويات تقدم من الاتحاد السعودي للتسلق وتخول حاملها بتدريب اللاعبين في مراكز التسلق والأندية والأكاديميات وإقامة البرامج وورش العمل التدريبية لمهارات التسلق المختلفة بالإضافة الى المشاركة بالمسابقات والبطولات.

تسلق الجبال: هو فئة من فئات التسلق الرياضي وتتم باستخدام اليدين والقدمين بهدف الصعود على جدار تسلق اصطناعي دون استخدام الجبال ويكون بارتفاع 0 متر تقريباً ويسقط المتسلق على مرتبة اسفنجية عند الانتهاء من التسلق.

التسلق القيادي: هو فئة من فئات التسلق الرياضي ويتم باستخدام اليدين والقدمين بهدف الصعود على جدار تسلق اصطناعي باستخدام الجبال.



# الباب الأول: النواحي الفنية

## الفصل الأول

### شروط ودرجات المدربين والترقية

| المادة الثانية: أنواع مشرفي ومدربي مبادئ التسلق الرياضي ومدربي مهارات التسلق الرياضي:

#### 1- مشرفي ومدربي مبادئ التسلق الرياضي

مشرف التسلق الرياضي: هو مشرف معتمد من قبل الاتحاد السعودي للتسلق والهايكنج ويكون مؤهل للإشراف على أنشطة التسلق الرياضي داخل المنشآت التعليمية مثل المدارس والجامعات وهو غير مخول لتقديم أي دورات تدريبية أو ورش عمل مهما كان نوعها أو مسماها وتطبق عليه الشروط المفروضة من الاتحاد.

مدرب مبادئ التسلق الرياضي (ج): هو مدرب معتمد من قبل الاتحاد السعودي للتسلق والهايكنج مؤهل لإقامة دورة مبادئ تسلق البولدر فقط بمقابل مالي والإشراف على جدران ومراكز تسلق البولدر فقط، وتطبق عليه الشروط المفروضة من الاتحاد.

مدرب مبادئ التسلق الرياضي (ب): هو مدرب معتمد من قبل الاتحاد السعودي للتسلق والهايكنج مؤهل لإقامة دورة مبادئ تسلق البولدر ودورة مبادئ التسلق الرياضي المستوى الأول والثاني بمقابل مالي، وتطبق عليه الشروط المفروضة من الاتحاد.

مدرب مبادئ التسلق الرياضي (أ): هو مدرب معتمد من قبل الاتحاد السعودي للتسلق والهايكنج مؤهل لإقامة دورة مبادئ تسلق البولدر ودورة مبادئ التسلق الرياضي المستوى الأول والثاني ودورة مدربي مبادئ التسلق الرياضي (ج) و (ب) و (أ) ودورة مشرف التسلق الرياضي بمقابل مالي، وتطبق عليه الشروط المفروضة من الاتحاد.

#### 2- مدربي مهارات التسلق الرياضي

مدرب التأسيس (فئة البولدر): هو مدرب ذو مستوى كفاءة أساسي معتمد من قبل الاتحاد السعودي للتسلق والهايكنج ويكون مؤهل لتدريب اللاعبين في التسلق الرياضي فئة البولدر فقط بمقابل مالي والعمل بالأكاديميات ومراكز التسلق المرخصة من قبل الاتحاد.

مدرب التأسيس: هو مدرب ذو مستوى كفاءة أساسي معتمد من قبل الاتحاد السعودي للتسلق والهايكنج ويكون مؤهل لتدريب اللاعبين في التسلق الرياضي لجميع الفئات بمقابل مالي والعمل بالأكاديميات ومراكز التسلق المرخصة من قبل الاتحاد.

مدرب التطوير: هو مدرب ذو مستوى كفاءة متطور معتمد من قبل الاتحاد السعودي للتسلق والهايكنج ويكون مؤهل لتدريب اللاعبين في التسلق الرياضي لجميع الفئات بمقابل مالي والعمل بالأكاديميات ومراكز التسلق المرخصة من قبل الاتحاد.

مدرب الأداء: هو مدرب ذو مستوى كفاءة متطور معتمد من قبل الاتحاد السعودي للتسلق والهايكنج ويكون مؤهل لتدريب اللاعبين في التسلق الرياضي لجميع الفئات بمقابل مالي والعمل بالأكاديميات ومراكز التسلق المرخصة من قبل الاتحاد.

مدرب الأداء عالي: هو مدرب ذو مستوى كفاءة متقدم معتمد من قبل الاتحاد السعودي للتسلق والهايكنج ويكون مؤهل لتدريب اللاعبين في التسلق الرياضي لجميع الفئات بمقابل مالي والعمل بالأكاديميات ومراكز التسلق المرخصة من قبل الاتحاد.

المدير الفني: هو مدرب ذو مستوى كفاءة متقدم معتمد من قبل الاتحاد السعودي للتسلق والهايكنج ويكون مؤهل لتدريب اللاعبين في التسلق الرياضي لجميع الفئات بمقابل مالي والعمل بالأكاديميات ومراكز التسلق المرخصة من قبل الاتحاد.



# الباب الأول: النواحي الفنية

## الفصل الأول

### شروط ودرجات المدربين والترقية

#### | المادة الثالثة: تدرج مدربين التسلق بالدرجات المختلفة وفق الشروط التالية:

المستوى الأول: مشرف التسلق الرياضي Sport Climbing Supervisor

- عمره ١٨ عاماً فما فوق من المواطنين أو المقيمين بصفة نظامية وبما لا يخالف الأنظمة ذات العلاقة.
- حصل على شهادة مشرف تسلق رياضي صادرة من الاتحاد السعودي للتسلق والهايكنج أو ما يعادلها.
- حصل على شهادة الإسعافات الأولية.
- تم إصدار رخصة مشرف تسلق رياضي من قبل الاتحاد له.

#### الصلاحيات:

- الاشراف على جدران التسلق الرياضي المرخصة من الاتحاد بالمنشآت التعليمية فقط.
- لا يحق لمشرف التسلق الرياضي بتقديم أي دورات أو ورش عمل تعليمية للتسلق بمختلف أنواعها.

المستوى الثاني: مدرب مبادئ التسلق الرياضي (ج) Sport Climbing Instructor (C)

- عمره ١٨ عاماً فما فوق من المواطنين أو المقيمين بصفة نظامية وبما لا يخالف الأنظمة ذات العلاقة.
- حصل على شهادة مدرب تسلق رياضي مستوى (ج) صادرة من الاتحاد السعودي للتسلق والهايكنج أو ما يعادلها.
- حصل على شهادة الإسعافات الأولية.
- تم إصدار رخصة مدرب تسلق رياضي مستوى (ج) من قبل الاتحاد له.

#### الصلاحيات:

- الاشراف على جدران تسلق البولدر فقط المرخصة من الاتحاد في مختلف أنواع منشآت التسلق الرياضي.
- تقديم دورة أساسيات تسلق البولدر وذلك حسب المنهج المعتمد من الاتحاد السعودي للتسلق والهايكنج.
- لا يحق لمدرب التسلق الرياضي (ج) بتقديم أي دورات أو ورش عمل تعليمية بخلاف الدورات المذكورة أعلاه.

المستوى الثالث: مدرب مبادئ التسلق الرياضي (ب) Sport Climbing Instructor (B)

- عمره ١٨ عاماً فما فوق من المواطنين أو المقيمين بصفة نظامية وبما لا يخالف الأنظمة ذات العلاقة.
- أن يكون لاعب سابق مسجل لدى الاتحاد بمدة لا تقل عن سنتين.
- حصل على شهادة مدرب تسلق رياضي مستوى (ب) صادرة من الاتحاد السعودي للتسلق والهايكنج أو ما يعادلها.
- حصل على شهادة الإسعافات الأولية.
- تم إصدار رخصة مدرب تسلق رياضي مستوى (ب) من قبل الاتحاد له.

#### الصلاحيات:

- الاشراف على جدران التسلق الرياضي المرخصة من الاتحاد في مختلف أنواع منشآت التسلق الرياضي.
- تقديم دورة أساسيات تسلق البولدر والتسلق الرياضي والسلامة وذلك حسب المنهج المعتمد من الاتحاد السعودي للتسلق والهايكنج.
- لا يحق لمدرب التسلق الرياضي (ب) بتقديم أي دورات أو ورش عمل تعليمية بخلاف الدورات المذكورة أعلاه.



# الباب الأول: النواحي الفنية

## الفصل الأول

### شروط ودرجات المدربين والترقية

#### | المادة الثالثة: تدرج مدربين مبادئ التسلق بالدرجات المختلفة وفق الشروط التالية:

- المستوى الرابع: مدرب مبادئ التسلق الرياضي (أ) Sport Climbing Instructor (A)
- عمره ١٨ عاماً فما فوق من المواطنين أو المقيمين بصفة نظامية وبما لا يخالف الأنظمة ذات العلاقة.
- حصل على شهادة مدرب تسلق رياضي مستوى (أ) صادرة من الاتحاد السعودي للتسلق والهايكنج أو ما يعادلها
- حصل على شهادة الإسعافات الأولية.
- تم إصدار رخصة مدرب تسلق رياضي مستوى (أ) من قبل الاتحاد له.

#### **الصلاحيات:**

- الإشراف على جدران التسلق الرياضي المرخصة من الاتحاد في مختلف أنواع منشآت التسلق الرياضي.
- تقديم دورة أساسيات تسلق البولدر والتسلق الرياضي والسلامة وذلك حسب المنهج المعتمد من الاتحاد السعودي للتسلق والهايكنج.
- تقديم دورة إعداد مدربين أساسيات التسلق الرياضي والسلامة لمستويات (ج) و (ب) و (أ) ودورة إعداد مشرفين التسلق الرياضي وذلك حسب المنهج المعتمد من الاتحاد السعودي للتسلق والهايكنج.
- لا يحق لمدرّب التسلق الرياضي (أ) بتقديم أي دورات أو ورش عمل تعليمية بخلاف الدورات المذكورة أعلاه.



## الباب الأول: النواحي الفنية

### الفصل الأول

## شروط ودرجات المدربين والترقية

### المادة الرابعة: تدرج مدربين مهارات التسلق بدرجات المدربين المختلفة وفق الشروط التالية:

المستوى الأول أ: مدرب التأسيس بولدر Foundation Coach هو الذي:  
• عمره ١٨ عاماً فما فوق من المواطنين أو المقيمين بصفة نظامية وبما لا يخالف الأنظمة ذات العلاقة.  
• حصل على شهادة مدرب تسلق رياضي مستوى (ج) صادرة من الاتحاد السعودي للتسلق والهايكنج أو ما يعادلها من الشهادات الصادرة من خارج المملكة  
• حصل على شهادة الإسعافات الأولية.  
• حصل على شهادة مدرب شخصي "Personal Trainer" معتمدة.  
• تم إصدار رخصة مدرب تأسيس من قبل الاتحاد له.

المستوى الأول ب: مدرب التأسيس Foundation Coach هو الذي:  
• عمره ١٨ عاماً فما فوق من المواطنين أو المقيمين بصفة نظامية وبما لا يخالف الأنظمة ذات العلاقة.  
• حصل على شهادة مدرب تسلق رياضي مستوى (ب) صادرة من الاتحاد السعودي للتسلق والهايكنج أو ما يعادلها من الشهادات الصادرة من خارج المملكة  
• حصل على شهادة الإسعافات الأولية.  
• حصل على شهادة مدرب شخصي "Personal Trainer" معتمدة.  
• تم إصدار رخصة مدرب تأسيس من قبل الاتحاد له.

المستوى الثاني: مدرب التطوير Development Coach هو الذي:  
• تنطبق عليه جميع شروط مدرب التأسيس.  
• حصل على شهادة مدرب تسلق رياضي مستوى (ب) صادرة من الاتحاد السعودي للتسلق والهايكنج أو ما يعادلها من الشهادات الصادرة من خارج المملكة  
• أمضى سنتين بالعمل كمدرب تأسيس أو،  
• أثبت خبرة عمل خارج المملكة كمدرب تطوير لمدة سنتين عن طريق تقديم أحد المستندات التالية:  
1. خطاب تعريف صادر من جهة العمل يثبت عمله كمدرب تطوير مع ذكر مدة العمل ويكون الخطاب مؤرخ بتاريخ الموسم الرياضي للاتحاد مع ذكر بيانات الاتصال لجهة العمل ويكون الخطاب على مطبوعات الفريق أو مركز التسلق، أو  
2. سيرة ذاتية تتضمن خبرته وإنجازاته كمدرب تطوير مع ذكر مرجعين على الأقل.  
• حصل على شهادة إدارة تدريب المجموعات.  
• حصل على شهادة التغذية الرياضية  
• حصل على شهادة التدريب الرياضي للناشئين  
• حصل على شهادة أساسيات معدات صناعة المسارات والسلامة بما لا يقل عن ١٦ ساعة تدريبية.  
• حصل على شهادة صناعة المسارات بما لا يقل عن ٨ ساعات تدريبية عملية.  
• تم إصدار رخصة مدرب تطوير من قبل الاتحاد له.



## الباب الأول: النواحي الفنية

### الفصل الأول

## شروط ودرجات المدربين والترقية

### | المادة الرابعة: تدرج مدربين مهارات التسلق بدرجات المدربين المختلفة وفق الشروط التالية:

المستوى الثالث: مدرب الأداء Performance Coach هو الذي:

• تنطبق عليه جميع شروط مدرب التطوير.

• أمضى سنتين بالعمل كمدرب تطوير أو.

• أثبت خبرته بالعمل خارج المملكة كمدرب أداء لمدة (٤) أربعة سنوات عن طريق تقديم أحد المستندات التالية:

1. خطاب تعريف صادر من جهة العمل يثبت عمله كمدرب أداء مع ذكر مدة العمل ويكون الخطاب مؤرخ بتاريخ الموسم الرياضي للاتحاد مع ذكر

بيانات الاتصال لجهة العمل ويكون الخطاب على مطبوعات الفريق أو مركز التسلق، أو

2. سيرة ذاتية تتضمن خبرته وإنجازاته كمدرب أداء مع ذكر مرجعين على الأقل.

• حصل على شهادة تحسين الأداء الرياضي.

• حصل على شهادة الوقاية من الإصابات الرياضية أو التمرين التصحيحي

• حصل على شهادة صناعة المسارات المتقدمة بما لا يقل عن 8 ساعات تدريبية عملية. وخبرة عملية بصناعة المسارات في المسابقات بمدة لا

تقل عن ٤ سنوات.

• تم إصدار رخصة مدرب أداء من قبل الاتحاد له.

المستوى الرابع: مدرب الأداء العالي High Performance Coach هو الذي:

• تنطبق عليه جميع شروط مدرب الأداء.

• تقديم خطاب تعريف بالعمل في أكاديمية أو نادي تسلق مرخص من الاتحاد السعودي للتسلق والهايكنج.

• أمضى سنتين بالعمل كمدرب أداء أو.

• أثبت خبرته بالعمل خارج المملكة كمدرب أداء عالي لمدة (٦) ستة سنوات عن طريق تقديم أحد المستندات التالية:

1. خطاب تعريف صادر من جهة العمل يثبت عمله كمدرب أداء مع ذكر مدة العمل ويكون الخطاب مؤرخ بتاريخ الموسم الرياضي للاتحاد مع ذكر

بيانات الاتصال لجهة العمل ويكون الخطاب على مطبوعات الفريق أو مركز التسلق، أو

2. سيرة ذاتية تتضمن خبرته وإنجازاته كمدرب أول مع ذكر مرجعين على الأقل.

• حصل على شهادة في علم النفس الرياضي

• تم إصدار رخصة مدرب أول من قبل الاتحاد له.

المستوى الخامس: المدير الفني Head Coach هو الذي:

• تنطبق عليه جميع شروط مدرب الأداء العالي.

• تقديم خطاب تعريف بالعمل في أكاديمية أو نادي تسلق مرخص من الاتحاد السعودي للتسلق والهايكنج.

• أمضى سنتين بالعمل كمدرب أداء العالي أو.

• أثبت خبرته بالعمل خارج المملكة كمدرب أداء عالي لمدة (٨) ثمانية سنوات عن طريق تقديم أحد المستندات التالية:

1. خطاب تعريف صادر من جهة العمل يثبت عمله كمدرب أداء عالي مع ذكر مدة العمل ويكون الخطاب مؤرخ بتاريخ الموسم الرياضي للاتحاد

مع ذكر بيانات الاتصال لجهة العمل ويكون الخطاب على مطبوعات الفريق أو مركز التسلق، أو

2. سيرة ذاتية تتضمن خبرته وإنجازاته كمدربين مع ذكر مرجعين على الأقل.

• حصل على شهادة في مهارات القيادة

• حصل على شهادة في الإدارة الرياضية.

• تم إصدار رخصة مدرب أول من قبل الاتحاد له.





## الباب الأول: النواحي الفنية

### الفصل الأول

## شروط ودرجات المدربين والترقية

### المادة الخامسة

يبدأ إحتساب المدة التي يقضيها المدرب في الدرجة من تاريخ صدور بطاقة "رخصة مدرب" صادرة من الاتحاد.

### المادة السادسة

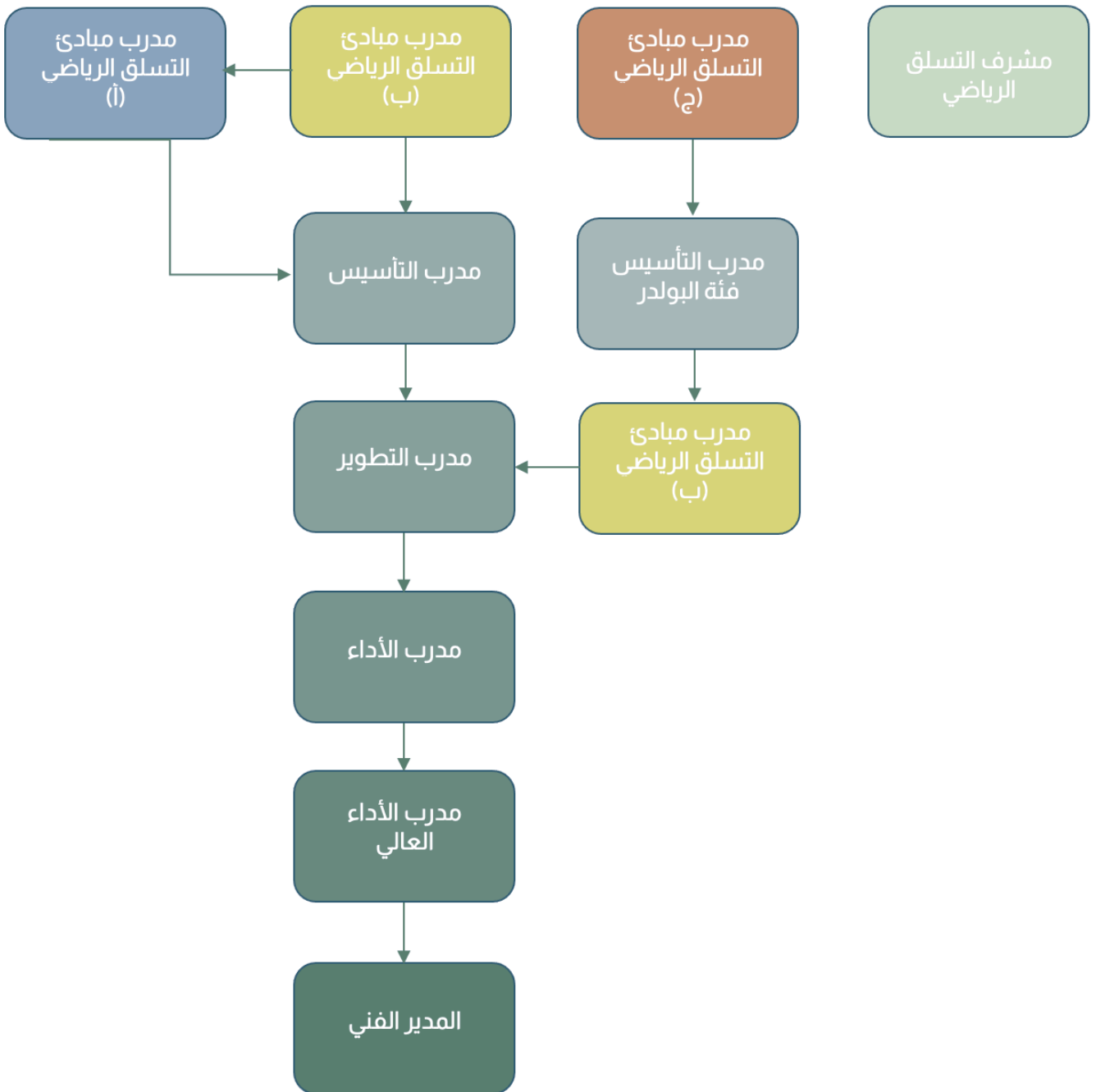
لا تحتسب مدة توقف المدرب عن مزاولة التدريب سواء لسبب دراسي أو مهني أو صحي أو لعضويته في أحد الاتحادات أو اللجان الرياضية أو لعقوبة صادرة في حقه ضمن المدة التي يجب أن يقضيها المدرب في الدرجة.

## الباب الأول: النواحي الفنية

### الفصل الأول

## ملخص درجات المدربين والترقية

المادة السابعة: ملخص درجات المدربين والترقية



# الباب الأول: النواحي الفنية

## الفصل الثاني

### مناطق كفاءة المدربين

المادة الثامنة: مناطق كفاءة المدربين المذكورة أدناه هي التوقعات التي يجب على جميع المدربين العمل للوصول إليها لكل مستوى ولا تعتبر مناطق الكفاءة هذه متطلبات للحصول على رخصة مدرب.

1.

المستوى الأول: مدرب التأسيس

شرح مناطق الكفاءة المطلوبة	المنطقة
<ul style="list-style-type: none"> <li>- يظهر نماذج سلوك التسلق الآمن في جميع الأوقات</li> <li>- لديه خبرة في جميع أنظمة التسلق عبر الجبال المستخدمة في مختلف مراكز التسلق ويستطيع استخدام جميع المعدات المطلوبة للتسلق القيادي بكفاءة</li> <li>- يفهم المخاطر المحتملة المتعلقة بتسلق البولدر ويمكنه أن يشرح ويقدم التقنيات الأساسية للسقوط الصحيح</li> <li>- قادر على الاستجابة لحوادث التسلق الحادة بالطريقة المناسبة</li> </ul>	السلامة
<ul style="list-style-type: none"> <li>- معرفة بتقنيات التدريب المناسبة للأعمار ومستويات الخبرة المختلفة</li> <li>- معرفة وتطبيق مسؤوليات حماية اللاعبين</li> <li>- يسهم في تمتع المتسلقين بالتجربة</li> </ul>	صحة اللاعبين
<ul style="list-style-type: none"> <li>- قادر على قيادة جلسة تدريبية باستخدام طرق تعليمية مختلفة</li> <li>- يتواصل بفعالية مع المجموعات المتنوعة</li> <li>- وعي بمهارات التواصل الشخصية</li> </ul>	إدارة اللاعبين
<ul style="list-style-type: none"> <li>- الحركية - فهم أساسي لتقنيات التسلق</li> <li>- البدنية - فهم أساسي لتمارين التسخين والاستشفاء المناسبة للتسلق</li> <li>- التكتيكية - فهم نظام تقييم صعوبات مسارات التسلق وفهم أساسي لقراءة المسارات</li> <li>- النفسية - يدمج مفهوم النمو العقلي في المنهج التدريبي</li> </ul>	مهارات التسلق
<ul style="list-style-type: none"> <li>- قادر على التحضير للجلسات التدريبية وتنفيذ الخطط التدريبية ومتابعتها</li> </ul>	التخطيط والتطوير
<ul style="list-style-type: none"> <li>- فهم أساسي لكيفية تأثير البيئة المحيطة على جلسة التدريب</li> <li>- فهم أساسي لمدى ملائمة صعوبة مسارات التسلق للمجموعات</li> </ul>	البيئة
<ul style="list-style-type: none"> <li>- قادر على المشاركة في إجراءات مراجعة التدريب والتغذية الراجعة</li> <li>- يظهر رغبة في التعلم واكتساب مهارات جديدة</li> </ul>	التطوير المهني
<ul style="list-style-type: none"> <li>- يمكنه تحديد الأشخاص المؤثرين في تطوير الرياضيين</li> </ul>	العلاقات



# الباب الأول: النواحي الفنية

## الفصل الثاني

### مناطق كفاءة المدربين

المستوى الثاني: مدرب التطوير

شرح مناطق الكفاءة المطلوبة	المنطقة
<ul style="list-style-type: none"><li>- قادر على شرح إجراءات المنشأة للاستجابة للإصابات الحادة</li><li>- خبرة في التسلق القيادي الداخلي والقدرة على استخدام جميع المعدات المطلوبة للتسلق القيادي بكفاءة</li><li>- قادر على تنفيذ المهارات الأساسية للإنقاذ في التسلق القيادي</li></ul>	السلامة
<ul style="list-style-type: none"><li>- معرفة الإصابات الشائعة في التسلق والوقاية من الإصابات</li><li>- فهم مراحل تطور اللاعبين الناشئين</li></ul>	صحة اللاعبين
<ul style="list-style-type: none"><li>- قادر على إدارة مدربي التأسيس والعمل مع المدربين الآخرين في جلسة التدريب</li></ul>	إدارة اللاعبين
<ul style="list-style-type: none"><li>- فهم متطور لتقنيات التسلق</li><li>- فهم أساسي للياقة في التسلق ومعرفة تمارين التسخين المناسبة للأنشطة المخطط لها</li><li>- فهم متطور لقراءة المسارات بما في ذلك الوتيرة والراحة وتعليق نقاط الحماية بالحبل</li><li>- فهم أساسي للتصور البصري</li><li>- يهدف إلى تسهيل مفهوم النمو العقلي للاعبين</li></ul>	مهارات التسلق
<ul style="list-style-type: none"><li>- قادر على وضع خطط تدريبية مناسبة</li><li>- قادر على المساهمة بالأفكار والمفاهيم لتحسين البرنامج التدريبي</li></ul>	التخطيط والتطوير
<ul style="list-style-type: none"><li>- قادر على تعديل الخطط التدريبية للتعامل مع العوامل الظرفية</li><li>- قادر على تحديد مسارات التسلق المناسبة لاستعمالها لأغراض محددة</li></ul>	البيئة
--	
<ul style="list-style-type: none"><li>- يقوم بالتأمل بانتظام في نقاط القوة والضعف في ممارسة التدريب ويسعى لتعبئة الفجوة في المعرفة والمهارات</li><li>- لديه علاقات جيدة مع المجتمع التدريبي للتسلق</li></ul>	التطوير المهني
<ul style="list-style-type: none"><li>- لديه علاقات جيدة مع جميع اللاعبين</li><li>- يظهر صفات قيادية ناشئة في المجتمع المحلي للتسلق</li></ul>	العلاقات
<ul style="list-style-type: none"><li>- فهم لأساسيات صناعة المسارات</li><li>- فهم أساسي لتقنيات صناعة المسارات الابداعي</li><li>- قادر على استخدام جميع معدات صناعة المسارات</li></ul>	صناعة المسارات

# الباب الأول: النواحي الفنية

## الفصل الثاني

### مناطق كفاءة المدربين

3.

المستوى الثالث مدرب الأداء

شرح مناطق الكفاءة المطلوبة	المنطقة
إتقان تقنيات السقوط المتقدمة للتسلق القيادي والبولدر	السلامة
- معرفة أساسية بعلم النفس والتغذية وسلوكيات الحياة وتأثيرها على أداء اللاعبين - فهم قيود المدربين والحالات التي يجب أن يحيلها إلى خبراء محترفين آخرين - فهم أساسي للأنشطة السعودية للرقابة على المنشطات وإجراءاتها	صحة اللاعبين
- فهم أنماط التعليم المختلفة وتكييف أساليب التعليم المختلفة وفقاً لأساليب تعلم اللاعبين المختلفة - القدرة على العمل مع فريق وتقديم جلسات تدريبية للاعبين والمدربين الآخرين	إدارة اللاعبين
الحركية - فهم متقدم لتقنيات التسلق والتعرف على الأنماط البدنية - فهم متوسط لتمرين اللياقة الخاصة بالتسلق ومعرفة التمارين التدريبية المناسبة لكل فئة عمرية و تخصيص تمارين التسخين لكل لاعب حسب احتياج اللاعب التكنيكية - فهم متقدم لقراءة المسارات وإدارة المعسكرات التدريبية وتنفيذ الخطط وصناعة القرارات النفسية - فهم متقدم للتصور البصري وتحديد الأهداف وتطوير عملية أداء نفسية	مهارات التسلق
قادر على تطوير وتنفيذ وتعديل برنامج تدريبي للاعب على دورات زمنية مختلفة وفقاً لاستجابة اللاعب للتدريب	التخطيط والتطوير
- قادر على التكيف وحل المشاكل الظرفية المعقدة - يظهر معرفة بصناعة مسارات التسلق - قادر على تقييم البيئة بسرعة وإدارة الموارد بفعالية	البيئة
معرفة بفلسفة التدريب الشخصي والتركيز على الانجازات	التطوير المهني
يمارس دور قيادي في شبكة تطوير اللاعبين الاجتماعية	العلاقات
- فهم متقدم لصناعة المسارات - فهم لتقنيات صناعة المسارات الإبداعية - قادر على صناعة المسارات لمختلف مستوى القدرات - قادر على صناعة مسارات بتحركات محددة ومتسلسلة	صناعة المسارات



# الباب الأول: النواحي الفنية

## الفصل الثاني

### مناطق كفاءة المدربين

المستوى الرابع: مدرب الأداء العالي

شرح مناطق الكفاءة المطلوبة	المنطقة
ينطبق جميع ما ذكر في المستويات 1-3	السلامة
- فهم عالي المستوى لللائحة اللجنة السعودية للرقابة على المنشطات وإجراءاتها ودعم اللاعبين أثناء إجراءات مراقبة المنشطات - فهم عالي المستوى في إدارة نمط الحياة للأداء العالي	صحة اللاعبين
مهارات متقدمة لتدريب فئة محددة من فئات التسلق	إدارة اللاعبين
الحركية - على معرفة بأحدث الممارسات الحركية وإتقان مهارات مستوى 3 البدنية - على معرفة بأحدث الممارسات البدنية وإتقان مهارات مستوى 3 التكتيكية - على معرفة بأحدث الممارسات التكتيكية وإتقان مهارات مستوى 3 النفسية - على معرفة بأحدث الممارسات النفسية وإتقان مهارات مستوى 3	مهارات التسلق
- فهم الدورات التدريبية على مستوى الفريق وتطوير البرامج التدريبية - فهم لتطوير البرامج التدريبية المركبة للمؤسسات بما في ذلك حلول البرامج التدريبية الجديدة على مستوى واسع - قادر على تطوير وتنفيذ استراتيجية أداء طويلة الأمد للاعبين والمؤسسات - قادر على إدارة وتنسيق الخطط طويلة الأمد لخدمات الدعم	التخطيط والتطوير
- نشط في ترويج تحسين بيئة التدريب في المؤسسات المختلفة - يشارك في تصميم وتحسين بيئة التدريب على مستوى النادي ومركز التسلق والمنطقة	البيئة
- حصل على درجة البكالوريوس أو الماجستير في مجال ذو علاقة - يظهر مستوى خبرة أعلى في الرياضة - يساهم في مجتمع مدربي التسلق على الصعيد الوطني	التطوير المهني
يظهر دور قيادي وداعم في مجتمع التسلق على المستوى المؤسسي	العلاقات

# الباب الأول: النواحي الفنية

## الفصل الثاني

### مناطق كفاءة المدربين

5.

المستوى الخامس: المدير الفني

شرح مناطق الكفاءة المطلوبة	المنطقة
<ul style="list-style-type: none"> <li>- واعي بتأثير التشريعات وتغييرات اللوائح على مجتمع اللاعبين والمدربين</li> <li>- يشارك في تطوير وتنفيذ التعليم في مجال السلامة على المستوى الوطني</li> </ul>	السلامة
<ul style="list-style-type: none"> <li>- معرفة بكيفية دمج خدمات الدعم في البرامج المختلفة</li> <li>- يشارك في تطوير وتنفيذ برامج تعليم المدربين فيما يتعلق بصحة اللاعبين</li> </ul>	صحة اللاعبين
<ul style="list-style-type: none"> <li>- له دور قيادي في تعليم إدارة الفرق على المستوى المؤسسي</li> <li>- قادر على اظهار مهارات فعالة في إدارة الفرق</li> </ul>	ادارة اللاعبين
<ul style="list-style-type: none"> <li>- يقدم مدخلات منتظمة ومستمرة في مجتمع التسلق</li> <li>- فهم متقدم لدمج المعرفة الخاصة بالرياضة وتأثيرها على التخطيط</li> </ul>	مهارات التسلق
<ul style="list-style-type: none"> <li>- يتبع طريقة منهجية في تقييم اللاعبين وإدارة الأداء</li> <li>- يتبع نهجاً متقدماً متعدد المجالات لفهم العوامل التي تؤثر على أداء اللاعبين</li> <li>- قادر على تطوير وتنفيذ حلول لمشاكل التخطيط المعقدة</li> <li>- فهم متقدم لعمليات التوجه الاستراتيجي</li> <li>- فهم لإدارة التمويل والميزانيات</li> </ul>	التخطيط والتطوير
<ul style="list-style-type: none"> <li>- فهم لبيئة التدريب الوطنية واستراتيجيات تطويرها وقيودها</li> </ul>	البيئة
<ul style="list-style-type: none"> <li>- لديه منطقة تخصص تدريبية محددة للتسلق</li> <li>- حاصل على درجة الماجستير في مجال ذو علاقة</li> <li>- يساهم في مجتمع تدريب التسلق العالمي بشكل ايجابي</li> </ul>	التطوير المهني
<ul style="list-style-type: none"> <li>- يظهر دور قيادي وداعم في مجتمع التسلق على المستوى الوطني</li> </ul>	العلاقات



# الباب الأول: النواحي الفنية

## الفصل الثاني

### مناطق كفاءة المدربين

المادة التاسعة: ملخص مناطق المعرفة والكفاءة للمدربين:

منطقة المعرفة والكفاءة	مدرب التأسيس	مدرب التطوير	مدرب الأداء	مدرب الأداء العالي	المدير الفني
السلامة	متقدم	متقدم	متقدم	متقدم	متقدم
صحة اللاعبين	أساسي	متطور	متطور	متقدم	متقدم
ادارة اللاعبين	أساسي	متطور	متطور	متقدم	متقدم
مهارات التسلق	أساسي	متطور	متقدم	متقدم	متقدم
التخطيط والتطوير	أساسي	متطور	متطور	متقدم	متقدم
البيئة	أساسي	متطور	متطور	متقدم	متقدم
التطوير المهني	أساسي	متطور	متطور	متقدم	متقدم
العلاقات	أساسي	متطور	متطور	متقدم	متقدم
صناعة المسارات	أساسي	متطور	متطور	متقدم	متقدم

مستوى كفاءة  
متقدم

مستوى كفاءة  
متطور

مستوى كفاءة  
أساسي





# الباب الأول: النواحي الفنية

## الفصل الثالث

### الاعتماد

#### | المادة العاشرة

يتم اعتماد المدربين بعد ايفائهم للمتطلبات لكل درجة والمذكورة أعلاه، من قبل المدير التنفيذي للاتحاد.

#### | المادة الحادية عشر

يمنح المدرب بعد اعتماد بطاقته رخصة "مدرب" (كل بحسب درجته) صالحة لمدة سنة وقابلة للتجديد.



## الباب الأول: النواحي الفنية

### الفصل الرابع

## المشاركة في المسابقات البطولات

### المادة الثانية عشر |

يحق للمدرب الحاصل على رخصة مدرب مهارات التسلق سارية المفعول التسجيل للمشاركة كمدرّب في البطولات والمسابقات المصنّفة من قبل الاتحاد أو الاتحاد الدولي للتسلق الرياضي وذلك مقابل رسوم تسجيل لكل بطولة أو مسابقة مع ذكر أسماء اللاعبين المشاركين الذين يقوم بتدريبهم. ولا يحق لمدرّب مبادئ التسلق التسجيل للمشاركة كمدرّب في البطولات والمسابقات المصنّفة من قبل الاتحاد.

### المادة الثالثة عشر |

يحق للمدرب أثناء المسابقات والبطولات تقديم الاعتراضات رسمياً نيابة عن اللاعبين الذين يقوم بتدريبهم وفقاً للقوانين التقنية للمسابقات والبطولات.



## الباب الثاني: النواحي المالية

### الفصل الخامس

## المخالفات والعقوبات

### المادة الرابعة عشر

توقع العقوبات على المخاطبين بأحكام هذه اللائحة، في حال إرتكابهم مخالفة أو أكثر من المخالفات التالية:

1-الإساءة أو التجريح أو الدهانة أو التحريض بشكل شفهي أو مكتوب أو باستخدام وسيلة إعلامية أو رقمية أو القيام بممارسات تتعلق بالمس بالعرق أو الجنس أو اللون أو الثقافة أو الدين.

2-مخالفة أنظمة الحصول على الرخص، أو الكشف عن تزوير بالأوراق الرسمية المقدمة، أو عدم تسديد رسومها.

3-عدم الإلتزام أو مخالفة بقرارات وتعاميم ولوائح الاتحاد السعودي للتسلق والهايكنج، أو عدم تنفيذ ما يصدر عن الجهات المعنية من أحكام، أو خطابات، أو قرارات.

4-الاخلال بالنظام والآداب العامة، عبر إرتكاب فعل أو بالتهاون في اتخاذ ما يلزم من تدابير أو إجراءات ورقابة، بحسب موقع كل شخص والمهام الموكلة اليه.

5-ممارسة النشاط الرياضي برخصة منتهية الصلاحية.

6-مخالفة أنظمة اللجنة السعودية للرقابة على المنشطات.

7-مخالفة الانظمة والتعليمات المنصوص عليها في اللائحة.

8-مخالفة القوانين التقنية للبطولات ويتم اتخاذ الاجراء المناسب بناء على العقوبة المذكورة في لائحة القوانين التقنية.

### المادة الخامسة عشر

توقع العقوبات على المدربين بقرار يصدر من مجلس إدارة الاتحاد أو لجنة الانضباط وفق التالي:

-لمجلس إدارة الاتحاد صلاحية توقيع أي من العقوبات التالية على المدربين المخاطبين بأحكام هذه اللائحة على الشكل التالي:

-الإيقاف لمدة لا تزيد عن ثلاثة أشهر بعد التحقيق والمسائلة.

-الرفع للجهة المختصة (قانونية أو قضائية) لإتخاذ عقوبة أشد.



## الباب الثاني: النواحي المالية

### الفصل السادس

## الأحكام العامة

### المادة السادسة عشر |

لا يحق للمدربين غير العاملين أو المعتمدين رسمياً من قبل الاتحاد أو الحائزين على رخصة "مدرب" سارية المفعول المشاركة في أي فعالية رسمية إلا بموافقة الاتحاد الخطية، وإلا تعرض للعقوبات المنصوص عليها في هذه اللائحة.

### المادة السابعة عشر |

للإتحاد الحق في إقامة دورات المدربين بجميع مستوياتها على نفقته الخاصة وإعتماد نتائج المدربين المؤهلون ومنحهم رخصة "مدرب" رسمية.

### المادة الثامنة عشر |

يجب على الاتحاد السعودي للتسلق والهايكنج قبل بداية كل موسم رياضي ان يقوم بالآتي:  
1- تثبيت درجات المدربين وإعتمادهم عبر جدول يبرز التالي:  
- صورة عن الهوية الوطنية أو إقامة سارية المفعول.  
- اسم النادي أو مركز التسلق  
- تاريخ الأعتما.  
- وسيلة الأتصال بالمدرّب  
- رقم السجل المدني وتاريخ الميلاد.  
2- لا يجوز للنادي ومراكز التسلق تعديل درجات المدربين بعد ترقيتهم إلا بعد صدور قرار إعتمادهم رسمياً من الاتحاد بصفة مدرّب وإصدار الرخصة السنوية له وإستيفاء رسمها.

### المادة التاسعة عشر |

لا يحق لمدرّب مهارات التسلق المرخص من الاتحاد أن يسجل كلاعب في الاتحاد.

### المادة العشرون |

للإتحاد وحده حق تفسير أحكام هذه اللائحة، وله الحق في إتخاذ ما يراه مناسباً في كل ما لم يرد به نص في هذه اللائحة.